

# FLO'W ONE



15/01/2008

Fournisseurs et achats

Auteur :	
Référence ::	

# FOURNISSEURS ET ACHATS

## Fichier Fournisseurs

Identique au fichier clients

## Gestion des achats

Offres, réservations, commandes : pas de différence avec la partie 'clients' pour les modes d'emplois courants.

## Achats et stocks

Les achats :

- mouvementent les quantités à recevoir tant qu'ils ne sont pas livrés
- mouvementent , par une entrée, le stock physique quand ils sont livrés.

Les réservations fournisseurs

- mouvementent les quantités réservées fournisseurs

Le disponible potentiel prend en compte les achats à recevoir et les réservations chez les fournisseurs

### **Dernier prix d'achat d'un lot de stock et prix d'achat moyen pondéré**

Un achat qui a donné lieu à une entrée sur un lot de stock (créé par cet achat ou qui existait avant) :

- met à jour le dernier prix d'achat du lot de stock
- met à jour le prix d'achat moyen pondéré sur ce lot, selon la règle

Ce dernier prix d'achat, consultable en consultation de stocks t en saisie d'opérations commerciales, y compris d'opérations commerciales clients :

- se recopiera sur la ligne de vente du client si le site auquel appartient ce stock est paramétré avec cette règle (Paramètres/codes et libellés/Lot de stock/Sites : voir écran ci-dessus)

**Conséquence : les opérations commerciales clients peuvent donner lieu, en temps réel, à un calcul de MARGE par rapport au dernier prix d'achat des articles vendus... et même, dans les cas les plus sophistiqués, par rapport au dernier prix d'achat selon la provenance (si le site=la provenance ou l'origine) des articles.**

### Site et fournisseur et négoce

On déduit de ce qui est indiqué plus haut qu'on pourra gérer des achats :

- qui mouvementent des stocks communs avec les articles produits
- qui mouvementent UN stock négoce
- qui mouvementent autant de stocks que d'origines possibles

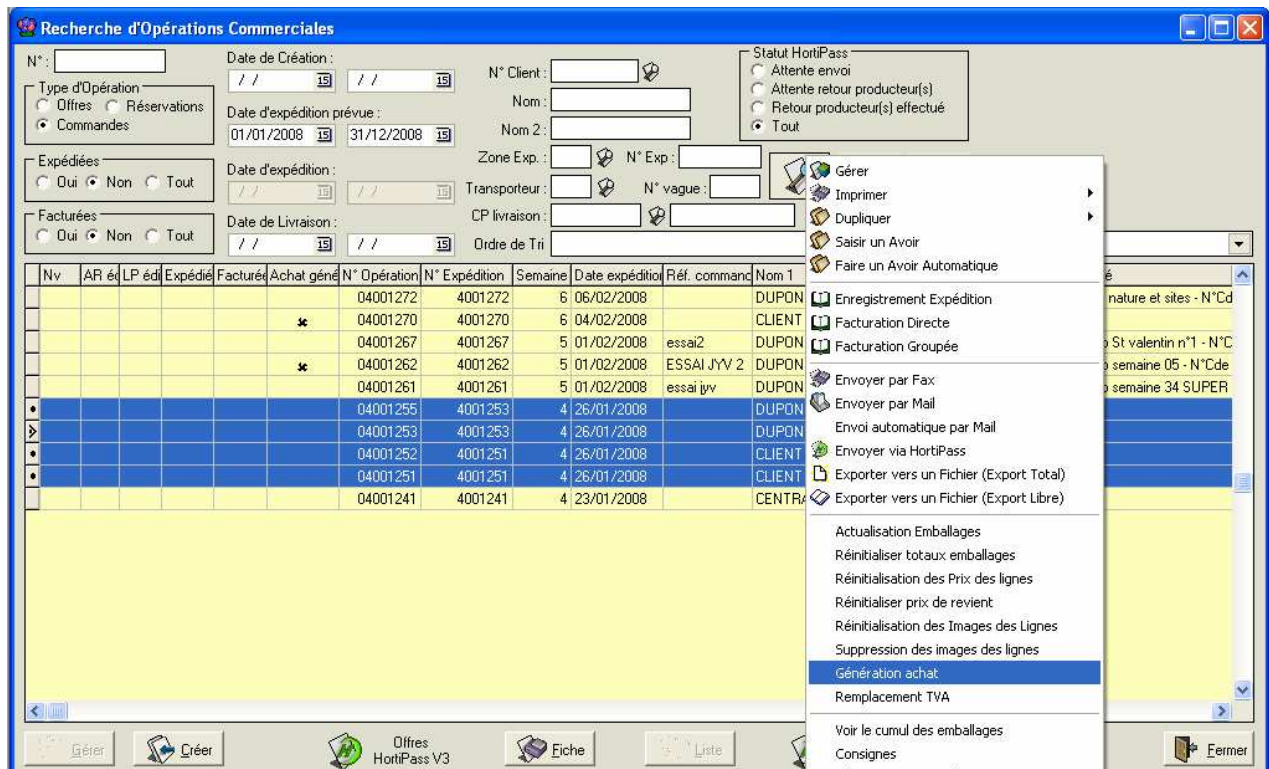
Dans le premier cas, on aura, par exemple, un seul lot par article représentant le stock qu'il vienne de négoce ou de production.

Dans le second cas, on aura UN site Négoce qui cumulera tous les achats de toutes les origines

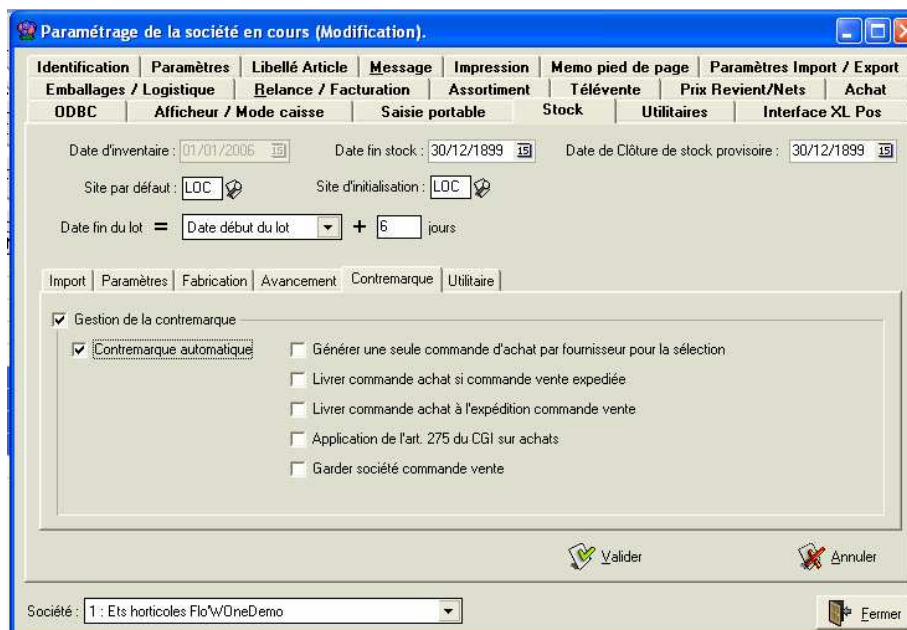
Dans le troisième, on créera un site par fournisseur (pour les principaux au moins).

### Génération d'achat

La génération d'achat (dite aussi Contremarque) est la possibilité de commander aux fournisseurs à partir des commandes clients.



Une sélection de commandes clients puis un clic droit pour sélectionner 'Génération d'achat' lancera le traitement automatique de création de commandes fournisseurs selon les règles suivantes (cette Contremarque se paramètre en Paramètres société) :



Et selon la première règle qui est :

**Règle : Les lots de stocks renseignés avec un n° de fournisseur sont des lots qu'on réapprovisionne a priori automatiquement à partir de ce qu'on a vendu, et ceci quel que soit le code site du lot.**

Ce sont donc les lignes de commande clients qui sont positionnées sur des lots de la sorte qui donneront lieu à calcul de commande fournisseur.

### Un lot avec un n° de fournisseur : comment le créer

Dans les transactions de gestion de stock, on pourra créer des lots sur des articles avec, à la fois, un code site et un n° de fournisseur pré renseigné. On créera ainsi a priori les articles et, pour ces articles les fournisseurs possibles.

Mais les méthodes les plus courantes sont :

Si on réserve chez un fournisseur des articles (avec, le plus souvent, une quantité d'engagement et un prix), on crée une réservation à ce fournisseur. Cette réservation, on la saisit dans un premier temps en choisissant des lots en ZZZ (lots d'attente) puis, en fin de saisie, le bouton 'création des lots' permettra, sur cet ensemble de lignes de créer des lots avec le n° du fournisseur

The screenshot shows the 'Gestion de Réservations d'Achat' window with a table of reservation lines. The modal 'Gestion de lots de stock (Création)' is open, displaying the following fields:

- N° fournisseur: 1 SOLEIL VERT
- Désignation: SOLEIL VERT
- Site: SV
- Dernier prix achat (€): 0.0000
- Priorité: 0
- N° ordre:
- N° rang:
- Conditionnement:
- Poids Unitaire Net:
- N° lot origine:
- Densité:
- N° administratif:

Buttons: Valider, Annuler, Créer lot, Réinitialiser les prix.

Cette opération très simple aura pour résultat

N° lot s	N° Article	Genr/ Marque	Esp/Modèle	Var/S	(Présent)	(Taille)	Désignation Lot Stock	N° fournisseur	Réserve	Stock Phys	Site	Dernier Prix Ach	Disponible	Potentiel	Qte Emb 2	Secteur
73	165 AUCUBA	japonica	Croton Cont.3L	30/40					*	0	ZZZ	1.00		-811		
795	165 AUCUBA	japonica	Croton Cont.3L	30/40					*	572	S2	10.00		-583		
1796	165 AUCUBA	japonica	Croton Cont.3L	30/40			DUVAL René	3	*	0	DUV	0.00		-542		
1815	165 AUCUBA	japonica	Croton Cont.3L	30/40			DE JONG	2	*	120	NEG	0.00		257		
1841	165 AUCUBA	japonica	Croton Cont.3L	30/40					*	0	LOC	0.00		-37		
1966	165 AUCUBA	japonica	Croton Cont.3L	30/40			ESSAI	4	*	0	LOC	0.00		0		
1970	165 AUCUBA	japonica	Croton Cont.3L	30/40			SOLEIL VERT	1	*	0	SV	1.00		120		

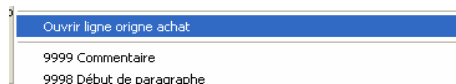
- de permettre la vente de ce produit à prendre chez ce fournisseur,

- avec un prix d'achat pour les ventes qui se feront de la sorte correctement renseigné
- de permettre un suivi des quantités totales prises chez ce fournisseur par rapport à l'engagement (la réservation).

La même opération de création de lot peut aussi se faire depuis la commande client : création du lot et génération d'achat sur cette commande.

### **Navigation entre la vente et l'achat, modifications respectives**

Depuis un achat issu d'une génération automatique, il est possible de remonter à la vente :



De même, depuis la vente, il est possible de visualiser l'achat généré.

### **Paramétrages de la contremarque**

Pour utiliser les fonctions de contremarque il faut cocher **Gestion de la contremarque**

#### **Contremarque automatique**

Non ( non coché ) : Seule la modification de la zone PA (prix d'achat) dans la ligne de vente est répercutée au niveau du Prix de la ligne d'achat correspondante.

Oui ( coché ) :

- Toute modification dans la ligne de vente est répercutée dans la ligne d'achat correspondante.( et réciproquement ).
- Toute suppression de la ligne de vente entraine une suppression de la ligne d'achat correspondante ( et réciproquement ).
- Toute suppression de vente entraine la suppression du ou des achats correspondants.

#### **Générer une seule commande d'achat par fournisseur de la sélection.**

**Non (décoché) :** dans ce cas on traite les ventes séparément et pour chaque vente on génère les achats pour chaque fournisseur présent dans la vente.

**Oui (coché) :** dans ce cas on génère une seule commande par fournisseur impliqué dans la liste des ventes pour lesquelles on génère les achats. ( si le même fournisseur est présent dans plusieurs ventes on génère un seul achat pour ce fournisseur avec le détail des lignes ).

#### **Livrer commande achat si commande vente expédiée**

Oui ( coché ) : Si on génère un achat à partir d'une commande client expédiée , l'achat est automatiquement expédié.

#### **Livrer commande achat à l'expédition commande vente**

Oui (coché) : Lors de l'enregistrement livraison d'une commande client, la livraison des opérations d'achats correspondantes est effectuée automatiquement.

Non : (décoché) : Pas de liaison entre l'enregistrement livraison de la vente et des achats correspondants

#### **Application de l'art.275 du CGI sur les achats**

Oui (coché) : Si on génère un achat depuis une vente dont la nature est Hors application de TVA ( Livraison EU / Export hors EU / Exonération ), sur un fournisseur avec application de TVA alors l'achat est forcément généré avec une nature EXONERATION.

Non : (décoché) : Lors de la génération de l'achat , c'est le régime TVA du fournisseur qui est utilisé.

#### **Garder société commande vente**

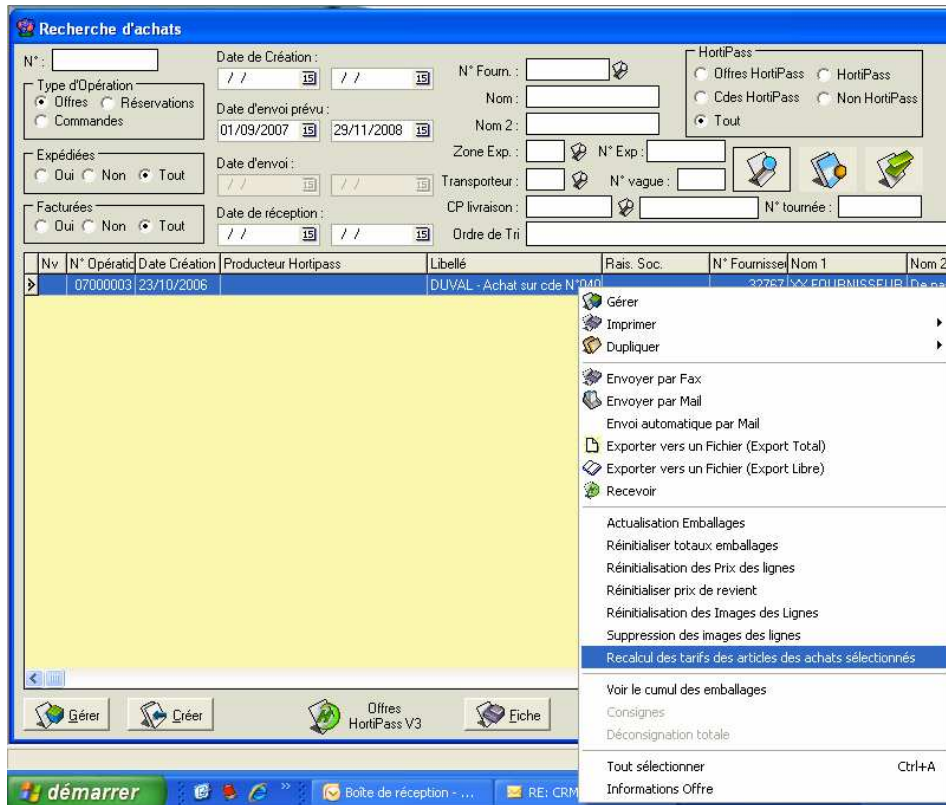
Oui (coché) : Dans le contexte de la société auxiliaire, l'achat est généré sur la même société que la vente d'origine ( sans tenir compte de la société déclarée dans l'onglet facturation de la fiche fournisseur).

Non : (décoché) : L'achat est généré sur la la société déclarée dans l'onglet facturation de la fiche fournisseur.

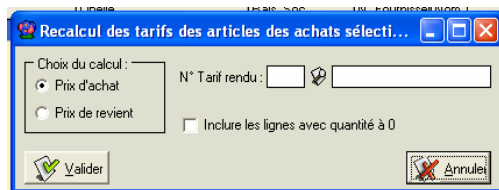
### **Calcul des tarifs de vente à partir des achats**

Dans certains contextes d'entreprise, on souhaite re- calculer les tarifs de vente compte tenu des achats qu'on vient de faire.

Un traitement sur une sélection d'achats (clic droit sur la gestion des achats) :



Permet de :



Recalculer un tarif 'rendu' à partir des prix d'achats contenus dans ces achats, multiplié par un coef dépendant du fournisseur : Taux prix d'achat de la fiche fournisseur.

Puis de recalculer tous les autres tarifs qui sont de type 'calculé' et pour lesquels la formule de calcul intègre ce n° de tarif rendu. Dans l'exemple ci-dessous, si la tarif 'rendu' est la tarif 7, celui-ci sera recalculé ainsi que les tarifs 2,3 et 10 :



**Accès aux Tarifs**

N° Tarif :  Type:  HT  TTC  Tous  Tarif Saisi  Tarif Calculé  Tous

Date de début d'application:  /  /  au:  /  /

Date de fin d'application:  /  /  au:  /  /

N° Tarif de remplacement:  Devise:

N° Tarif	Désignation	Type	Devise	Applic. Rej	Date début app	N° Tarif Ren	Saisi/Calculé	Formule de Calcul
1	Tarif de Base	HT	EUR	Oui			Saisi	
2	Tarif Jardinerie X1	HT	EUR	Oui		6	Calculé	{T07}*2
3	TTC Détail	TTC	EUR	Oui			Calculé	{T7}+(T2)*1.2
4	Tarif pour Groupe ZZZZZ	HT	EUR	Non			Saisi	
5	Tarif d'achat chez Untel	HT	EUR	Non			Saisi	
6	Tarif de base pour saison N	HT	EUR	Oui	01/08/2004	1	Saisi	
7	POUR ESSAI	HT	EUR	Non			Saisi	
8	De référence pour achats	HT	EUR	Non			Saisi	
9	saison 2008	HT	EUR	Oui	01/08/2008	1	Saisi	
10	tarif gros 1	HT	EUR	Non			Calculé	{T7}*1.6

## Etude particulière : codes sites, taux et coefficients

Description des sites :

Les codes sites représentent souvent une ORIGINE : le producteur ou le fournisseur du produit revendu.

Dans ce contexte, la description de ce site propose les zones suivantes :

The screenshot shows a software window titled "Gestion des sites". It contains the following fields and controls:

- Code: DUV
- Désignation: duval
- Type de sites: N (with a dropdown arrow)
- Adresse (1): Duval
- Adresse (2): René
- CP / Ville: (with a dropdown arrow)
- Téléphone: (empty)
- Portable: (empty)
- Fax: (empty)
- Mail: (empty)
- Type: (with a dropdown arrow)
- Règle calcul prix achat: Tarif site \* taux site (dropdown menu)
- Taux prix achat: 100
- Tarif Prix d'achat: 10 (with a dropdown arrow)
- Fournisseur: 1 (with a dropdown arrow), DUVAL
- Radio buttons: Utilisé (selected), Non utilisé
- Buttons at the bottom: Créer, Supprimer, Valider, Annuler, Fermer

Type de site : pour regrouper différents sites sous un même type. Exemple : sites 'négoce' et sites 'Internes'

Adresse et coordonnées :

Quand les modules d'achat ne sont pas présents, il peut être utile, ici, de noter les coordonnées complètes du 'site' qui est, en fait, un tiers.

Type

Pour un calcul, dès la saisie d'une vente à un client, de la zone 'Prix d'achat' de cette ligne, et donc pour obtenir, en temps réel, la marge sur une vente ou une offre à un client, les règles de calcul de ce prix d'achat peuvent être décrites ici selon l'origine (le site) du produit :

Règle de calcul prix d'achat :

- Dernier prix d'achat du lot de stock
  - o Le dernier prix auquel cet article a été acheté chez ce fournisseur
- Tarif dernière colonne x taux site
  - o Le prix de vente de cet article, en sa dernière colonne de prix (dans le cas de tarifs personnalisés par quantité) multiplié par le taux du site (a)

- Prix de vente x taux
  - o Le prix de vente multiplié par le taux du site (a)
- Prix de vente x taux site x taux article
  - o Le prix de vente multiplié par le taux du site (a) puis par un taux 'article' (taux prix d'achat en onglet 'tarification' de la fiche article)
- Tarif site \* taux site
  - o Le prix d'achat se calcule par le prix lu dans le « tarif prix d'achat » (b) multiplié par le « taux prix d'achat » (a)
- Aucune :
  - o Pas de calcul de ce prix d'achat sur la ligne de vente

Taux prix d'achat (a) : 50 pour 50% par exemple

Notez que : acheter à 'moins 30%' s'exprime par : taux prix d'achat = 70

Tarif prix d'achat (b) : un des tarifs créés en gestion tarif

Fournisseur : Pour une génération des commandes fournisseurs à partir des opérations clients.

Indiquer ici le N° du fournisseur pour qui l'achat sera généré. Ce n° pourra ne pas être renseigné mais renseigné seulement pour certains lots chez ce fournisseur (cas de figure d'achats à l'avance mais aussi d'achats selon les ventes chez un même site)

Notez que ce prix d'achat de la ligne de vente :

- Se renseigne donc dès la saisie de la vente
- Peut être modifié par l'utilisateur s'il en a le droit (paramètre utilisateur)
- Dans le cas d'une génération d'achat (création automatique des commandes aux fournisseurs à partir des opérations clients), l'achat se génère à ce prix de la ligne de vente ; la modification ultérieure du prix dans l'achat est 'remontée' dans cette ligne de vente.

Le dernier prix d'achat du lot de stock, sur lequel une vente est faite, se met à jour :

- Par la création du lot de stock (transaction 'entrée' de la gestion des stocks)
- Par la saisie d'un achat à un fournisseur et positionnement de cet achat sur ce lot de stock (ou création du lot de stock lié à cet achat)

Une autre méthode de travail repose sur la saisie d'achats, d'abord, à différentes conditions de prix, puis en des ventes selon des tarifs calculés en fonction de ces achats.

Dans ce cas, un achat à un fournisseur :

- Permet de créer 'éventuellement' un lot de stock ayant ce fournisseur comme origine (comme SITE) :
  - o Création ligne à ligne de l'achat par 'création lot de stock'
  - o Création sur l'ensemble de l'achat par le bouton 'création lot' / création automatique lot de stock
- Si un lot de stock existe déjà sur ce site (parce qu'un achat a déjà été fait), l'achat saisi modifie le dernier prix d'achat de ce lot (et met à jour par ailleurs le prix d'achat moyen pondéré).

Sans autre traitement, la saisie d'opérations clients se trouvera donc alimentée automatiquement des derniers prix d'achats chez les fournisseurs potentiels du produit.

Les saisies de vente, en prenant sur ces lots de stock, et si le site est décrit avec la règle 'dernier prix d'achat du lot de stock', auront un prix d'achat à jour de ce dernier achat saisi.

