

FLO'W ONE



02/09/2009

Duplication et Publication automatique des Offres

L'objet de cette fonctionnalité est d'automatiser la déclinaison d'une offre en N offres sur des clients différents pour appliquer leurs conditions tarifaires ou leur référencement.

Ce traitement permet également de déclencher l'édition des offres dupliquées et de les publier sur Hortipass.

L'automatisation de ces différentes opérations est pilotée par une tâche planifiée Windows (ou déclenchée à la demande par l'utilisateur).

Paramétrages Généraux

Cette fonctionnalité ne nécessite pas d'option particulière dans Flo'W One.

Les paramètres décrivant les opérations à déclencher sont contenues dans un fichier csv similaire à l'exemple suivant :

	A	B	C	D	E	F	G	H
1	OPERATION	NOORIGINE	TYPEORIGINE	TYPEDESTINATION	TYPEAV	NOCLIENTDESTINATION	RECALCULPRIX	MAJREFERENCEMENT
2	DUP	4001410	E	E	V	10	1	1
3	DUP	4001410	E	E	V	4	1	1
4								
5								

I	J	K	L
FORMATREPORT	NOREPORT	PATHREPORT	ENVOIHORTIPASS
PDF	357	C:\Program Files\Igi\GestCom\EDITIONS	0
PDF	357	C:\Program Files\Igi\GestCom\EDITIONS	0

Le fichier de paramètre prendra par exemple le nom "operation.csv ". Le nom de ce fichier est important car il sera appelé dans la fonction de lancement.

Un exemple de fichier (Exemple Operation.cs) est fourni dans le répertoire Gestcom/Ressources.

Description des différentes colonnes

OPERATION : toujours mettre 'DUP' ce qui correspond à une duplication

NOORIGINE : N° d'opération d'origine

TYPEORIGINE : Type de l'opération d'origine (E:Offre, R:Réservation, O:Commande)

TYPEDESTINATION : Type de l'opération destination (idem ci-dessus)

TYPEAV : Type Achat/Vente (A/V)

NOCLIENTDESTINATION : N° de client de destination (optionnel)

RECALCULPRIX : Recalcul des prix (0:NON, 1:OUI) (optionnel)

MAJREFERENCEMENT : Application du référencement (0:NON, 1:OUI) (optionnel)

FORMATREPORT : Type d'export (PDF, RTF, HTML) (optionnel)

NOREPORT : N° d'état (Type Fiche Offre/Résa ou Commande) (optionnel)

PATHREPORT : Répertoire d'export (optionnel)

ENVOIHORTIPASS : Envoi HortiPass (0:NON, 1:OUI) (optionnel)

Remarques sur ces paramétrages :

- Il est possible de paramétrer la duplication d'une offre vers une offre mais également d'une offre vers une commande, d'une réservation vers une commande, ... On retrouve donc les mêmes possibilités qu'avec le clic droit

- 'dupliquer' sur une liste d'opérations commerciales
 - On doit préciser si l'opération d'origine est de type Vente ou Achat. L'opération de destination est obligatoirement du même type que l'opération d'origine
 - Si le client de destination n'est pas précisé, la duplication se fera sur le client d'origine
 - Si le recalcul des prix n'est pas précisé ou est à 0, les prix ne seront pas recalculés
 - Les colonnes I, J et K permettent de préciser les paramètres d'édition automatique des opérations dupliquées :
 - o Formatreport définit le type de fichier sous lequel sera générée l'édition (PDF, RTF ou HTML).
 - o Noreport est le n° de l'état appelé pour l'édition. Il doit obligatoirement être du même type que l'opération de destination. Par exemple si l'opération de destination est une offre de vente, l'état appelé doit être de type Fiche / Vente / Offre Réservation
 - o Pathreport : chemin du répertoire où seront posés les fichiers PDF, RTF ou HTML
- Ces 3 informations sont facultatives, c'est-à-dire que si elles ne sont pas renseignées, il n'y aura pas d'édition mais seulement une duplication des opérations. En revanche si on souhaite une édition, ces 3 zones sont obligatoires.
- La dernière colonne précise si les opérations dupliquées doivent être ou non publiées sur Hortipass
 - L'opération d'origine n'est pas éditée ni publiée sur Hortipass. Si on souhaite l'édition ou la publier il faut donc la dupliquer sur le même client.

Déclenchement de la duplication

L'activation de la duplication se fait par le lancement d'un Flo'W One avec des paramètres particuliers. Il faut créer une icône de lancement porteuse des valeurs suivantes :

```
"C:\Program Files\Gij\GestCom\FloW.exe" -DBN "Demo" -USR "Auto"-SKLOG -FCTN "OPERATION" -FILE "C:\Program Files\Gij\GestCom\Duplication\operation.csv"
```

DBN "Demo" : nom de la société FloW. Il doit être strictement identique à celui renseigné dans fletiq.ini

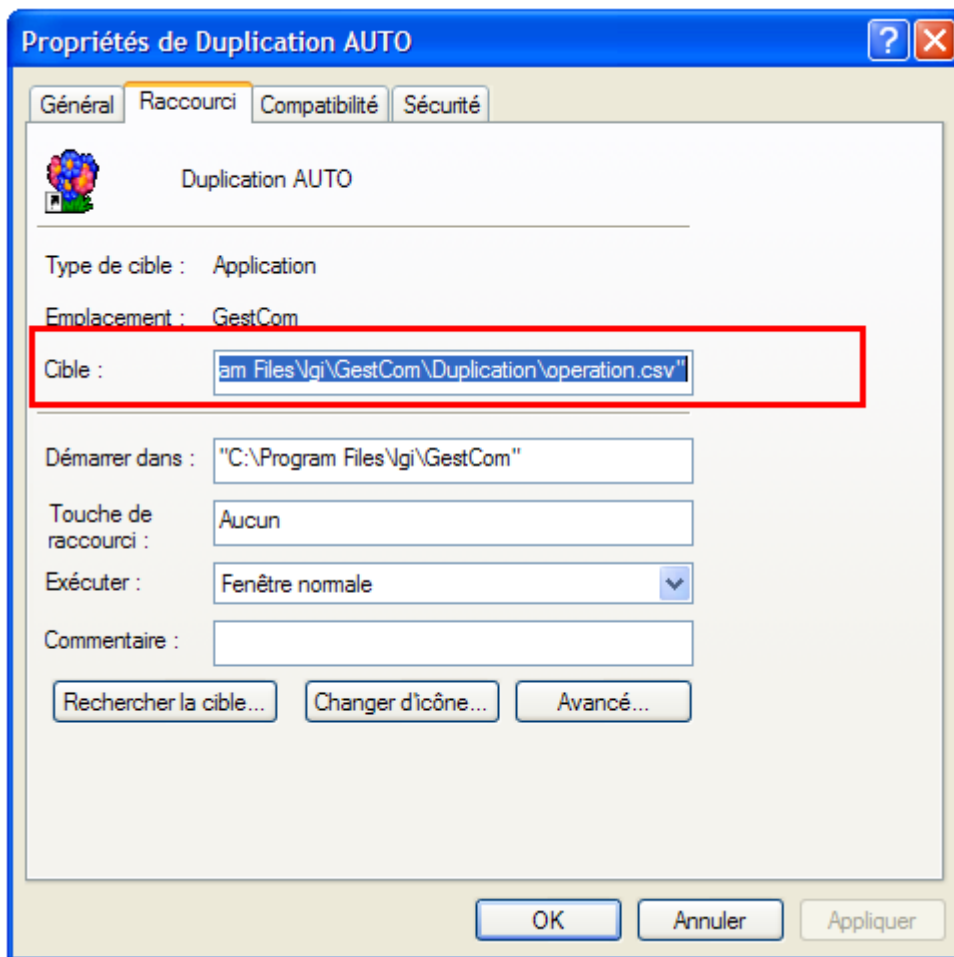
USR "Auto" : nom de l'utilisateur. Il doit être créé dans la société et avoir des paramètres adaptés à la duplication (voir ci-après)

SKLOG : paramètre permettant le lancement automatique de FloW sans demander le nom de la société ni celui de l'utilisateur.

FCTN "OPERATION" : nom de la fonction FloW

FILE "C:\Program Files\Gij\GestCom\Duplication\operation.csv" : chemin et nom du fichier csv porteur des caractéristiques de la duplication.

Ces différentes instructions se renseignent dans la cible de l'icône de lancement.



Lorsque l'opération de duplication a été effectuée, le fichier opération.csv est renommé (opération_020909-10h30m08.opeflow) pour éviter de lancer 2 fois la même duplication.

Un fichier de traces (opération.csv.log) historise les différentes instructions effectuées.

Rq : le lancement de la duplication peut être effectué à partir d'une tâche planifiée Windows.

Cas particulier de la publication sur Hortipass

Dans le cas d'une publication manuelle, les paramètres de publication sont déclarés au niveau de l'offre.

Dans le cas d'une publication automatique suite à une duplication automatique, les paramètres de publication ne sont pas dupliqués à partir de l'offre d'origine car ils dépendent du client de destination.

Il faut donc les renseigner au niveau de chaque client susceptible d'être appelé dans le cadre de cette duplication/publication automatique.

The screenshot displays the 'Gestion des Clients' application. The main window contains the following fields:

- N° Client: 4
- Rais. Soc.: Jardinerie
- Code client: 5P02
- Nom 1: AU PRINTEMPS
- Adresse (1): rue Jean Damien
- Téléphone: 02 41 41 41 41
- Portable: [empty]
- Nom 2: [empty]
- Adresse (2): Zone commerciale Nord
- Fax: [empty]
- Civilité: [empty]
- CP / Ville: 49000 ANGERS
- Masquer dans les listes: [checkbox]
- Nbr réponses: 41

The 'Hortipass' section includes:

- Code Hortipass: [empty]
- Code Hortipass V3: 123
- Gérer les groupes destinataires (highlighted with a red box)

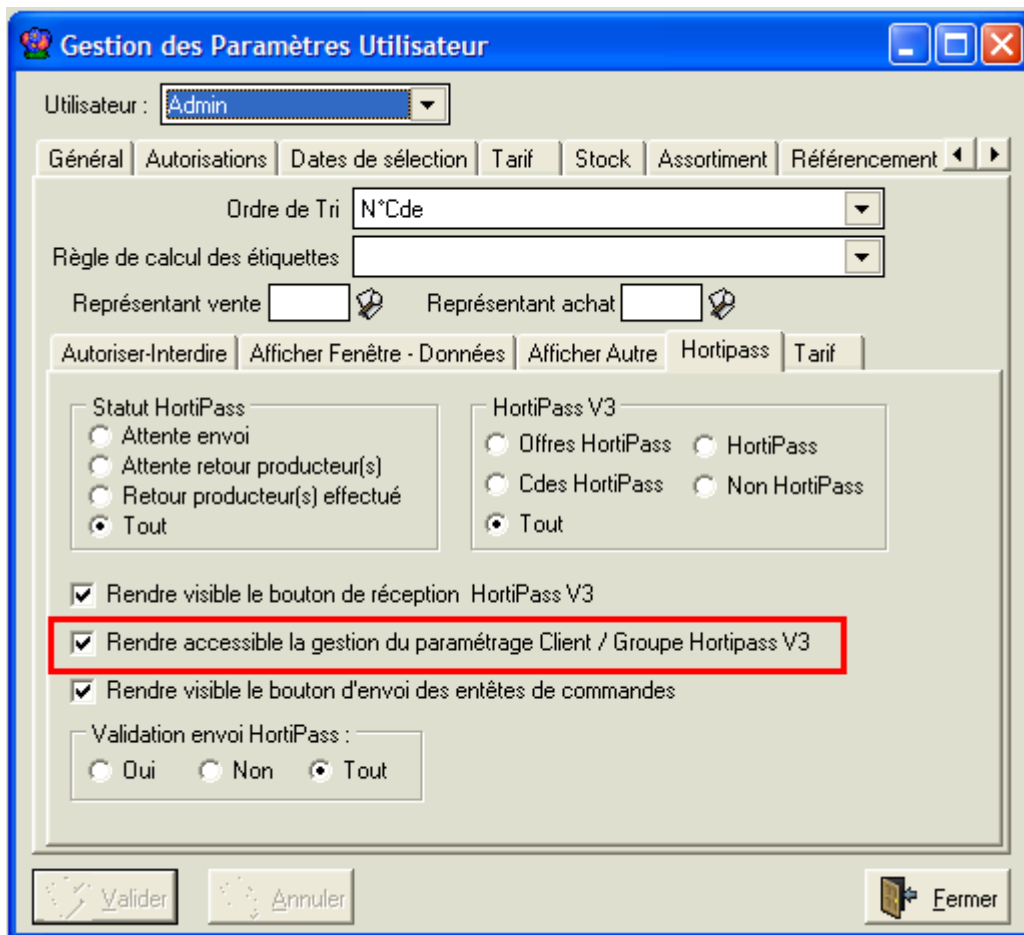
The 'Sélection des destinataires' dialog box shows a table of destination groups:

N° Groupe	Désignation Groupe
<input checked="" type="checkbox"/>	1 GROUPE DEMO
<input type="checkbox"/>	3 que client 'DISPONIBLE'
<input type="checkbox"/>	5 Demo Hortipass

Buttons at the bottom of the dialog: Valider, Annuler. Status bar: Chargement des destinataires terminé.

Le client de destination de l'offre doit avoir un n° de compte Hortipass V3 et doit être relié à un groupe de destinataires.

Remarque : ce bouton n'est visible que pour les utilisateurs autorisés (paramètres utilisateurs)



Les paramètres généraux de la publication sur Hortipass sont renseignés dans les paramètres de la société :

