

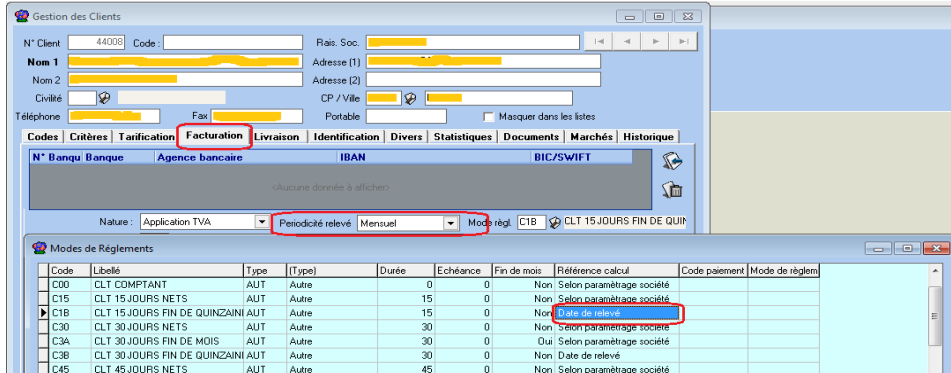
FLOW / VISIO versions 8.0.9.9 à 8.1.2.4

(du 27 avril 2013 au 08 octobre 2013)

Clients / Fournisseurs

Fiche Client

- V 8.1.0.2 : Au niveau des modes de règlements, ajout de la possibilité de calculer des dates d'échéance selon la date de relevé, ajout d'une périodicité d'édition des relevés.



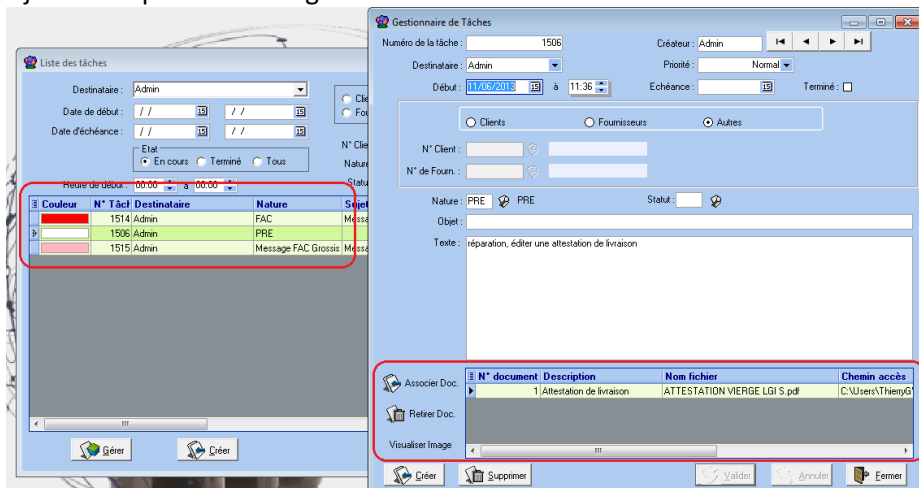
- V 8.1.1.8 : Déplacement de l'historique dans l'onglet « Historique » et ajout d'un log spécifique lorsque le client est issu d'une duplication
- V 8.1.2.1 : Modification d'ergonomie pour agrandir certaines zones affichées (Nom, Prénom, Adresse,...).

Import de clients

- V 8.1.1.1 Suppression des accents présents dans les codes clients lors de l'import afin d'éviter les anomalies

Tâches

- V 8.1.0.2 : Modification de l'import des tâches pour prendre en compte des champs supplémentaires et ajouter l'import de documents attachés.
- V 8.1.0.3 : Affichage de la fenêtre de visualisation des images pour les documents image. Ajout de la gestion de la couleur en fonction de la nature des messages. Ajout de la possibilité de gérer des documents dans les tâches.



- V 8.1.2.4 : Initialisation du N° de client/fournisseur lors de la création de tâche à l'ouverture.

désignations des lots de stock lors de l'import de mouvements de stocks (nouvelles cases à cocher en fiche société, onglet « Stock »).

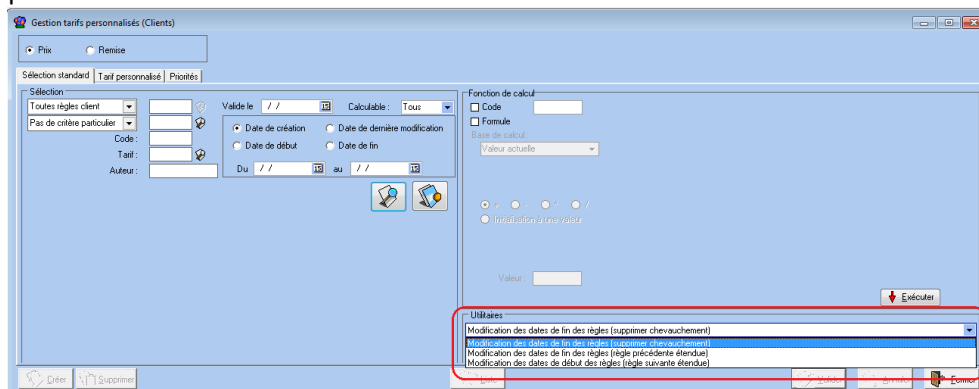
Ajout de l'affichage du type de dépôt/site sur la fenêtre de consultation des lots de stock.

- V 8.1.2.3 : Comptage VisioProd : correction sur la gestion du mode récolte, on testait seulement le paramétrage société alors qu'il faut aussi vérifier la culture.

Tarification Article

Gestion des tarifs

- V 8.1.0.0 : Tarifs Personnalisés, Ajout d'outils de modification des dates début et fin des règles personnalisées de tarifs.



Edition des tarifs :

- V 8.1.0.9 : Ajout de la possibilité d'utiliser les champs « Code barre article » et ARTCOMPLEMENT dans l'édition des grilles tarifaires.

Gestion des requêtes SQL

- V8.0.9.9 : Ajout de la possibilité d'utiliser le N° de ligne de commande dans les formules SQL de type Commissions Représentant, Fidélité, Royalties.

Commande

Recherche des opérations commerciales

- V 8.1.0.2 : Dans la fenêtre d'accès en achat, les colonnes « Date », « Semaine » et « Année Expédition » sont renommées en « Date », « Semaine » et « Année Réception ».

Saisie des commandes

- V 8.1.0.0 : Modification du calcul du prix étiquette via un coefficient : désormais le coefficient est appliqué sur le prix brut au lieu du prix net de la ligne.
- V 8.1.0.2 : Calcul possible des dates d'échéance selon date de relevé
Commandes Transfert dépôt à dépôt : lors de la génération et de l'actualisation des achats, les lignes sur lot en attente ne sont plus exclues. Une ligne d'achat issue d'une ligne de vente sur lot en attente est affectée, elle aussi sur le lot en attente.
Ajout et gestion d'un paramètre utilisateur « Mode d'affectation de la société sur les achats de transfert Site à Site » lors de la génération des achats de transfert Site à Site.
Le message « Actualiser la commande d'entrée du transfert dépôt à dépôt (Achat) » n'est affiché que si la commande a été modifiée.
Lors de l'expédition d'une commande Transfert Site à Site, ajout de contrôles supplémentaires sur

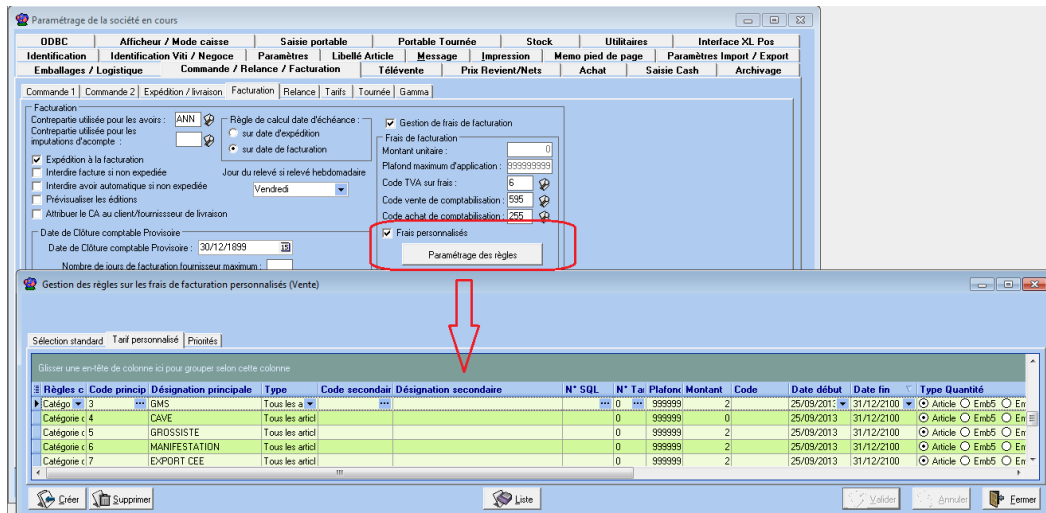


le nombre total de lignes et les quantités totales entre la vente et l'achat.

- V 8.1.0.4 : Ajout d'un format date pour les dates de règlement et d'échéance dans le tableau de saisie des acomptes en pied de commande.
- V 8.1.1.5 : Dans la fenêtre de cumul Emballage, affichage d'un cumul par famille d'emballage de niveau 2.

Ajout de la gestion du paramètre utilisateur « Autoriser à mettre à jour un lot de stock en gestion de commande ». Cette fonction permet d'accéder à la modification d'un lot de stock lié à une ligne de commande afin d'en compléter ou modifier les caractéristiques

- **V 8.1.1.8 : Ajout de la gestion des frais de facturation personnalisés paramétrables en fiche société**



Possibilité de choisir les lots de stocks lors de la saisie de commande à partir d'une offre lors d'un appel par la commande « £ »

Nouvelle possibilité d'envoyer un fax au client et/ou au transporteur d'une commande de vente

Ajout de l'affichage des informations d'import de commande Workflow.

Alignement à droite de toutes les zones numériques de la fenêtre d'affectation des lots de stock.

Correction de la lenteur à l'ouverture des tâches associées à un client en saisie de commande.

Gestion du pointeur « Date de Préparation ».

Le paramètre « Ne pas mémoriser le N° des lignes de réservation soldées » est géré maintenant par utilisateur.

Le PCB n'est plus appliqué sur les lignes détail assortiment.

Renvoyer les commandes dont les dates et heures de préparation ont été modifiées vers les bases Producteurs.

Ajout des paramètres utilisateurs suivants :

- « Interdire de modifier l'indicateur 'consignes valorisées' » en entête de commande
- « Interdire de modifier l'indicateur 'Facturable' » en entête de commande
- « Interdire de modifier l'indicateur 'mouvementer les consignes' » en entête de commande
- « Interdire de modifier l'indicateur 'Transfert dépôt à dépôt' » en entête de commande
- « Saisie obligatoire d'une date de péremption sur les offres »
- « Saisie obligatoire d'une date de péremption sur les réservations »

Ajout des paramètres Société suivants :

- « La modification de la quantité sur une ligne de commande entraîne le calcul des tarifs »
- « La modification d'un article sur une ligne de commande entraîne le calcul des tarifs »
- V 8.1.1.9 : Création de 2 nouveaux paramètres sociétés pour définir la colonne de référence et le nombre de décimales pour le calcul des prix sur les lignes de détail des assortiments.
- V 8.1.2.0 : Prise en compte des emballages du Lot de stock dans la règle des tarifs évolués sur les emballages finaux.

- V 8.1.2.1 : Ajout de l'affichage du type de site sur la fenêtre de choix d'articles/lots.
- V 8.1.2.4 : Gestion des assortiments dans la saisie sur opération (appel avec le caractère « £ ») on saisit la quantité pour commande sur l'entête d'assortiment

Commandes Mère/Fille

- V 8.1.0.2 : Commande Mère-Fille : en saisie d'avoir ou en génération automatique d'avoir, la ligne d'avoir est générée avec le N° de lot du mouvement de transfert dépôt de sortie de la ligne d'origine. Si ce mouvement n'existe pas, la ligne est générée avec le N° lot de la ligne d'origine. Gestion correcte des commandes sans mouvement de stock lors de l'expédition des commandes Mère-Fille.

Totaux emballages

- V 8.1.0.2 : ajout de la possibilité de saisir des quantités à 0 prises en compte. Auparavant la saisie d'une quantité à 0 n'était pas considérée comme une valeur interprétée

Import de commandes

- V 8.1.0.5 : création des articles et des lots totalisateurs à l'import des commandes.
- V 8.1.0.7 : Le N° de référencement n'est importé que si le paramètre « Création du N° de référencement » est activé.
Lors de la création article en import de commande, le champ ARTTYPE est maintenant importé et le champ ARTFACTEURMODE n'est plus importé (dépend de ARTCODEFACTEUR).
- V 8.1.0.9 : Ajout de la gestion des champs ARTPRODUCTMODE, ARTIDPHASE et ARTMAINSUPPLIER lors de la création d'article à l'import.
- V 8.1.1.3 : Ajout de la possibilité de mettre à jour les articles lors de l'import des commandes, gestion de l'import de la rubrique ARTFACTEURMODE sans ARTFACTEUR, mise à jour du libellé de référencement indiqué sur la commande avec la valeur de la rubrique ODLARTDESIGN.
- V 8.1.1.8 : Lors de l'import Workflow :
 - Ajout du log de modification des entêtes et des adresses de livraisons.
 - Stockage des logs de modifications de commande dans une table.
- V 8.1.2.0 : Ajout de l'import des colonnes DEOGARANTIE, DEOLIEUEXPEDITION et DEOLIEULIVRAISON.

Facturation

- V 8.1.0.2 : Ajout de la possibilité de calculer des dates d'échéance selon date de relevé
- V8.1.1.0 : Remplacement du commentaire Facture par un Mémo qui permet la saisie d'un texte plus long et organisé sur plusieurs lignes.



Préparation des expéditions

Fenêtre de Saisie des Préparations d'expéditions

- V 8.1.0.2 : En achat, les colonnes « Date », « Semaine » et « Année Expédition » sont renommées en « Date », « Semaine » et « Année Réception ».
- V 8.1.1.5 : Optimisation de la modification du transporteur dans le cas où aucune règle n'utilise les transporteurs, et que la gestion des coûts de transport n'est pas utilisée.
- V8.1.1.8 : Ajout de colonnes « % Coût de Transport » et « % Coût d'Emballage ».
Ajout de l'affichage des informations d'import de commande Workflow.
Gestion du pointeur « Date de Préparation »
Renvoyer les commandes dont les dates et heures de préparation ont été modifiées vers les bases Producteurs.
- V 8.1.2.0 : Ajout de la gestion des champs mémo « Lieu de livraison » et « Lieu d'expédition ».



Logistique

Général

- V 8.1.0.0 : Ajout de la gestion du paramètre utilisateur dans onglet « Logistique » puis « Vente ou Achat », nommé « Filtrer logistique créé » pour la sélection des UL dans la fenêtre « Affectation N° Logistique »
- V 8.1.0.4 : Lors de l'actualisation Logistique en fin de pointage, prise en compte du paramètre « Saisir uniquement les emballages finaux » lors de la remontée des informations de pointage logistique.
- V 8.1.1.5 : ajout d'un paramètre utilisateur permettant de gérer une pré-sélection de codes familles pour la génération d'UL.
- V 8.1.2.0 : lors de l'actualisation Logistique, recalcul des commandes secondaires si on gère les prix de revient en temps réel avec des coûts de transport.

Hall de chargement




- V 8.1.1.0 : Ajout d'un paramètre utilisateur qui permet d'afficher la liste des UL pointées en cours de préparation.
Ajout de paramètres société obligeant la saisie de la case et d'autoriser le pointage Hall même si le pointage Préparation n'est pas terminé.
- V 8.1.1.5 : Ajout d'une gestion de case unique par commande ou expédition.
Ajout d'une gestion des cases par expédition pouvant être indiqué dans la commande.

Pointage préparation

- V 8.1.0.8 : Ajout de nouveaux paramètres utilisateurs permettant de gérer de nouvelles fonctions sur le pointage : filtre des articles sur le critère 11, gestion d'un mode Symbol ou écran, autorisation de la touche F2 (« Tout pointer ») pour UL non pré-calculée, validation automatique de l'expédition en cas de présélection sur critère 11 article (pointage réalisé sur l'ensemble de la commande même si on filtre des articles pour l'utilisateur en cours).
- V 8.1.0.9 : Dans la fenêtre de sélection article, après avoir fait F2 pour « Tout pointer », on sort maintenant de la fenêtre.
Quand l'utilisateur a un filtre sur le critère article 11, les commandes dont toutes les lignes correspondant à son filtre sont considérées pointées et n'apparaissent plus.
La touche F8 n'est plus active quand on arrive dans la fenêtre.
- V 8.1.1.0 : Lorsque le filtre utilisateur sur critère 11 article est activé, les commandes dont toutes les lignes sont pointées mais sur lesquelles il reste des UL à valider sont maintenant affichées dans la liste des expéditions restant à pointer.
- V 8.1.1.5 : Ajout de la possibilité de saisir des quantités négatives pour pointer des lignes négatives.

Pointage préparation Traçabilité

- V 8.1.0.0 : Ajout de colonnes supplémentaires dans la liste des emballages à pointer en bas de l'écran : Quantités, N° Lot de la ligne de commande, N° lot administratif, Secteur de la ligne de commande.
 - Ajout des boutons F5 (dépointage ligne) et F6 (RAZ des quantités pointées) activables selon paramétrage utilisateur
 - Gestion du niveau d'emballage pour la saisie (selon paramétrage utilisateur)
 - Ajout gestion du paramètre Utilisateur « Alloter l'expédition au début du pointage »
 - Ajout gestion du paramètre Utilisateur « Gestion des N° de lot Administratif » permettant d'activer ou non l'affectation de lots administratifs lors du pointage

<ul style="list-style-type: none"> - Ajout gestion du paramètre Utilisateur « Gestion des secteurs » permettant de choisir visualiser l'emplacement des articles dans les stocks - Ajout gestion du paramètre Utilisateur « Saisie des emballages » permettant de spécifier le code emballage final de l'UL2 générée - Amélioration de l'ergonomie du pointage - La touche F3 est maintenant obligatoire pour la création d'une UL2 ▪ V 8.1.0.4 : En fiche société, ajout d'une case à cocher « Saisir uniquement les emballages finaux » dans l'onglet « Emballage », « Logistique », « Vente » et « Achat ». 	
Suivi logistique	
<ul style="list-style-type: none"> ▪ V 8.1.0.0 : Ajout clic droit « Dévalider et supprimer les UL2 », permettant d'annuler l'ensemble des pointages et générations d'UL2 effectués dans le cadre des pointages expéditions 	
Fabrications	
Gestion des Fabrications	
<ul style="list-style-type: none"> ▪ V 8.1.0.0 : Prise en compte du paramètre utilisateur onglet Fabrication « Ne pas contrôler le stock » lors de la génération des lignes dans la fenêtre de « Gestion des fabrications ». 	
Gestion des Prix de revient	
Calcul des prix de revient / marges	
<ul style="list-style-type: none"> ▪ V 8.0.9.9 : Les avances sur ristournes sont générées dans des commandes distinctes, la partie avoir sur une commande, la contrepartie sur une commande à part. ▪ V 8.1.1.8 : Ajout de l'import des coûts de transport dans le menu « Fichier → Prix de revient » 	
Statistiques	
Statistiques standard	
<ul style="list-style-type: none"> ▪ V 8.1.1.8 : Ajout de sélections et des colonnes sur les pointeurs WorkFloW (entête et lignes) dans les statistiques ▪ V 8.1.2.4 : Correction sur la sélection par défaut si la fenêtre est appelée via la fiche Article ou la fiche client/fournisseur. 	
Statistiques Express	
<ul style="list-style-type: none"> ▪ V 8.1.1.8 : Ajout de sélections et des colonnes sur les pointeurs WorkFloW (entête et lignes) dans les statistiques ▪ V 8.1.2.4 : Correction sur la sélection par défaut si la fenêtre est appelée via la fiche Article ou la fiche client/fournisseur. 	
Comptabilité Clients / Fournisseurs	
Contrôle facturation fournisseurs	
<ul style="list-style-type: none"> ▪ V 8.1.0.2 : Il n'est plus possible de modifier le TTC des éclatements TVA. Recalcul correct de la commande quand un montant a été supprimé par la touche Suppr. 	
Interfaces Comptables	
<ul style="list-style-type: none"> ▪ V 8.1.0.0 : En report de ventes, ajout de la possibilité d'exporter aussi, les valeurs en devise (sur paramétrage). 	

<ul style="list-style-type: none"> ▪ V 8.1.1.8 : <ul style="list-style-type: none"> - Adaptation pour Compta ARCOL en report de ventes : gestion d'une catégorie Ecriture (1 : HT / 2 : TVA / 3 : TTC), gestion d'un champ contenant le compte tiers sur toutes les lignes d'écritures et ajout de la possibilité d'exporter le code référencement sur les écritures de TVA et les écritures Produit-Charge. - Correction apportée en report de ventes Comptalis : le contrôle effectué sur la tva des factures n'était pas correct, certaines factures ressortaient en anomalie à tort. 	
EDI	
<p>Message INVOICE (facture)</p> <ul style="list-style-type: none"> ▪ V 8.1.0.2 : Génération possible des messages EDI Invoice en ligne de commande à l'aide d'une tâche planifiée (-FCTN EDIINVOICE). 	😊
Mobil'Order	
<p>Modifications sur le BackOffice</p> <ul style="list-style-type: none"> ▪ V 8.1.0.2 : Ajout d'un nouveau fichier d'export 4.00 correspondant à la V4 de MobilOrder. Ajout d'un paramètre utilisateur pour MobilOrder qui autorise la modification du code représentant sur une commande saisie. ▪ V 8.1.0.7 : Export des tarifs de remplacement des tarifs personnalisés afin de gérer cette règle sur Mobil'Order ▪ V 8.1.1.3 : Ajout d'un paramétrage société pour n'exporter que les images des articles présents dans le cadencier. Modification de l'export des images pour n'exporter que celles des articles non masqués et disponibles à la vente. ▪ V 8.1.1.8 : Concerne Mobil Order v4.03 <ul style="list-style-type: none"> - Ajout d'un paramètre utilisateur qui indique que l'on exporte que les stocks concernant les clients chargés dans la tablette (utilisé dans le cas d'un cumul de stock par dépôt ou type de dépôt). - Type de cumul de stock : paramètre société qui indique si on doit cumuler les stocks pour MobilOrder (par dépôt, type de dépôt ou article). - Recherche article étendue : paramètre société qui indique si on active la recherche article étendue en saisie de commande MobilOrder 	😊 😊 😊
Visio'One	
<p>Gestion des cultures</p> <ul style="list-style-type: none"> ▪ V 8.0.9.9 : Gestion des quantités de culture à date. ▪ V 8.0.9.9 : Paramétrage Utilisateur afin de permettre de valoriser les critères de date par défaut en recherche de culture. ▪ V 8.1.0.3 : Ajout d'un nouveau type d'état en mode liste « Cultures et Stocks » <p>Gestion des récoltes</p> <ul style="list-style-type: none"> ▪ V 8.0.9.9 : Mise en place de la gestion des récoltes 	😊 😊
Workflow / HortiPass	
<p>Hortipass V3</p> <ul style="list-style-type: none"> ▪ V 8.1.0.0 : Gestion Hortipass V3 en achat ▪ V 8.1.0.9 : Ajout d'un paramétrage société dans l'onglet « Paramètres Import/Export », sous-onglet « Hortipass V3 » permettant de définir par défaut lu mode d'une offre (liste, mosaïque, miniatures). 	

<p>HortiTrace</p> <ul style="list-style-type: none"> V 8.1.0.0 : Possibilité d'envoyer les consignes HortiTrace depuis la saisie des préparations d'expédition. 	
<p>Points divers</p>	
<p>WorkFlow</p> <ul style="list-style-type: none"> V 8.1.0.0 : Ajout de la gestion du paramètre société « Vérifier si la logistique a été générée sur toutes les lignes » avant l'envoi Hortipass. V 8.1.1.5 : Envoi aux producteurs du N° de hall et de la liste complète des N° de cases occupées par la commande. V 8.1.1.8 : Les paramètres WorkFlow « Générer les UL1 » et « Générer les UL2 » sont maintenant gérés par société auxiliaire V 8.1.2.0 : Modification de l'envoi HortiPass pour ne pas générer la logistique sur les offres et les réservations. <p>Etats</p> <ul style="list-style-type: none"> V 8.1.0.0 : Correction sur l'import d'un fichier .RTM existant, Journaux de ventes, d'achats, de règlements clients et fournisseurs : correction sur l'impression des totaux inclinés pour la nouvelle version de ReportBuilder. V 8.1.0.5 : Ajout d'une transfonction « DonneSoldeClientParSociete » afin de filtrer les pièces d'un client pour une société auxiliaire choisie et obtenir ce calcul dans les états. V 8.1.0.9 : sur l'état « Liste simplifiée Tarif », édition correcte de l'espèce et de la variété. V 8.1.1.3 : Ajout de 2 nouveaux états Liste Lots nommés « Besoins Jeunes Plants » et « Besoins Jeunes Plants pour Commande Fournisseur ». V 8.1.1.5 : Mise en œuvre de la nouvelle version de Report Builder : V14.08 <p>Divers</p> <ul style="list-style-type: none"> V 8.1.1.8 : Ajout de l'onglet « Identification » et « Groupes utilisateurs » dans paramétrage utilisateur. V 8.1.2.1 : Ajout d'un paramétrage utilisateur sur les critères de date par défaut en recherche de lot de production (Visio) 	